

Навстречу свету

Традиционное пожелание владельцев небольших квартир — обустроить жилое пространство таким образом, чтобы оно казалось просторнее. Самое популярное решение в данном случае — организация студии. Но дизайнер пошла по другому пути, максимально освободив площадь от всего лишнего. Изменение ширины и расположения дверных проемов, а также функционального назначения комнат сделало квартиру очень комфортной. Благодаря активному использованию светлых оттенков в декоре стен и мебели, раздвижным прозрачным перегородкам и легким люстрам из муранского стекла жилье наполнилось светом.





Текст: Наталья Рыбальченко
Фото: Владимир Складов



Автор проекта: архитектор **Марина Никитина**
(строительная компания «Аквариус»)
г. Ростов-на-Дону

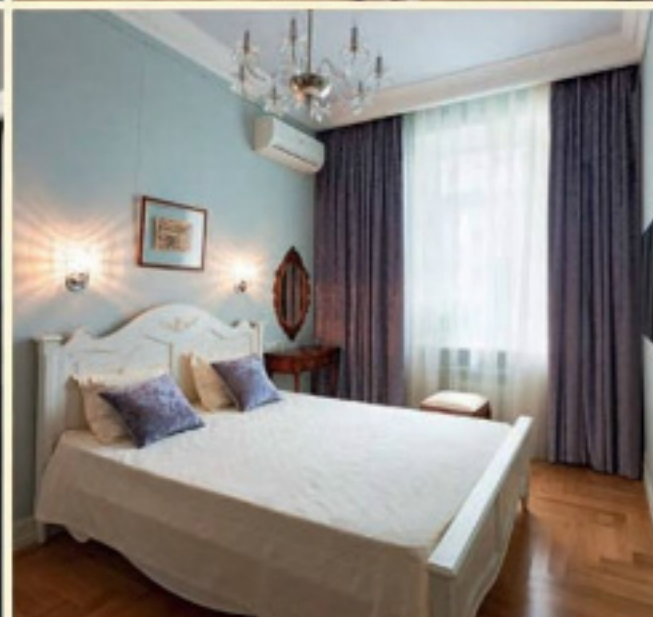
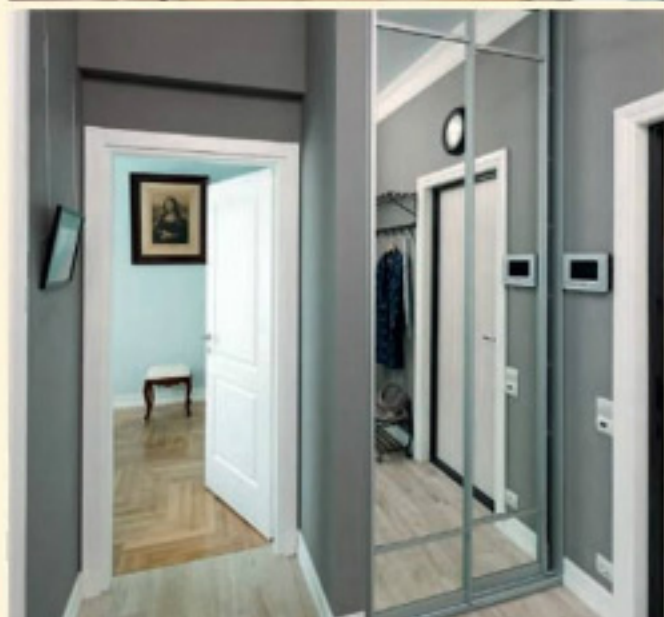
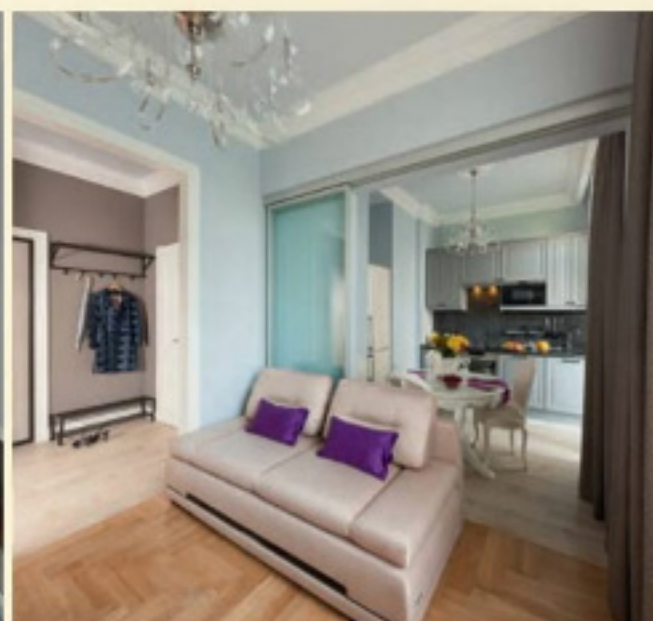
«Учитывая небольшую площадь
квартиры, приняли решение
оформить ее в едином стиле —
получилось удачное сочетание
классики и прованса»



1. Гостиная. Площадь — 9,6 м². Светильники — **Voltolina** (Италия). Пол выложен дубовым паркетом российского производства. Высота потолков подчеркнута лепным декором из гипса

2. Гостиная. Вид на диванную и обеденную зоны. Стол, стулья — **Artichoke** (Франция). За диваном — раздвижные стеклянные перегородки. Светильники из одной коллекции

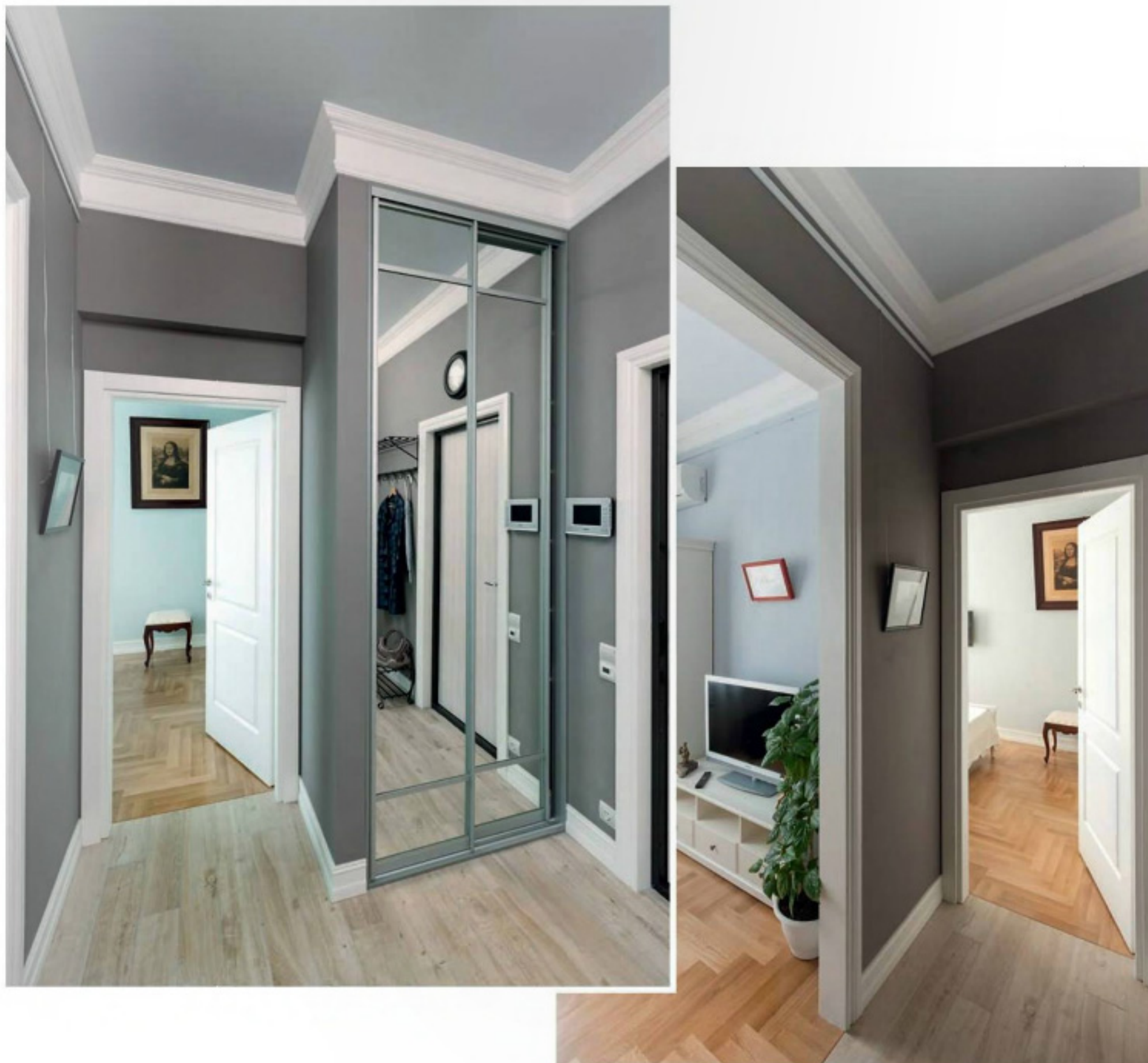
3. Кухня-столовая. Площадь — 8,2 м². Гарнитур — **ИКЕА** (Швеция). В результате перепланировки между ванной и кухней обустроена ниша, предназначенная для холодильника



4. Прихожая. Площадь — 7,9 м². Двери — **TRE-P** (Италия). Керамогранит — **Marazzi** (Италия). Благодаря зеркальным дверям шкафа-купе входную зону удалось визуально расширить

5. Спальня. Площадь — 14,6 м². Кровать — **Artichoke** (Франция). Туалетный столик (Индонезия) изготовлен из дерева. Карниз для штор расположен за широким бордюром

6. Ванная. Площадь — 4,3 м². Сантехника — **Hatria** (Италия). Душевая кабина — **Huppe** (Германия). Керамогранит — **Porcelanosa** (Испания)



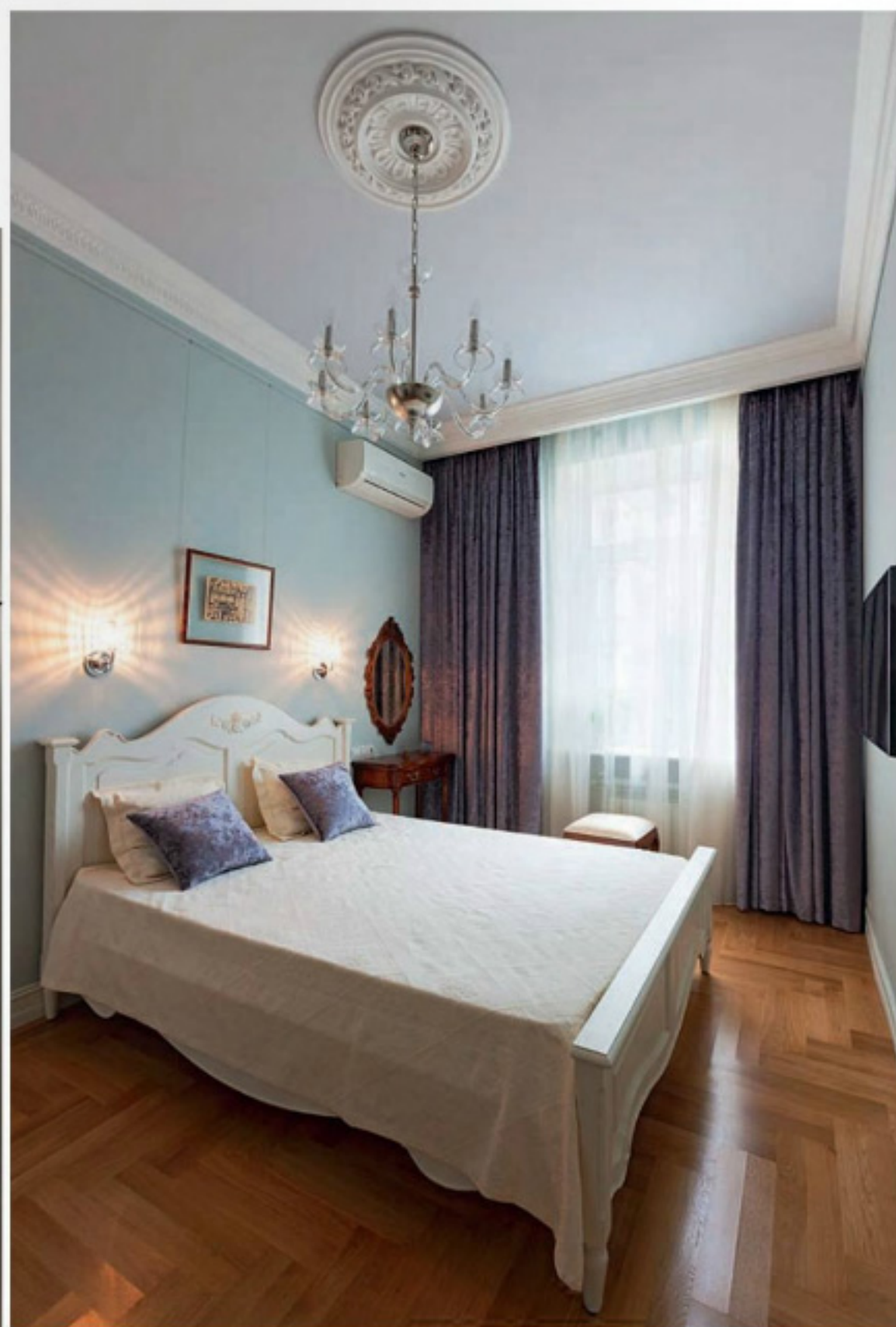
Квартира находится в сталинском доме рядом с парком «Сокольники». Несмотря на незначительную площадь, не характерную для архитектуры того времени, жилье имеет неоспоримые преимущества, к которым можно отнести высоту потолков — 3,1 метра. Ее удалось сохранить везде, кроме санузла, что связано с трассировкой вентиляционной системы. Первоначальная планировка предусматривала маленький темный коридор, узкий проход в семиметровую кухню, совмещенные комнаты площадью 10 и 15 метров. И при наличии трех больших окон здесь не хватало света.

Однозначный вердикт дизайнера и заказчика — полная перепланировка пространства, чтобы

«раздвинуть» стены, а квартиру наполнить светом. Входную зону расширили, в том числе и визуально, увеличив проем в гостиную и установив шкаф-купе с зеркальными дверцами. Оттенок теплого графита использован для оформления стен в прихожей, «фартука» на кухне и портьер в спальне.

На первый взгляд кажется, что кухню и гостиную объединили. Подобное впечатление складывается потому, что между ними нет двери, а окна комнат, расположенные по одной стене, декорированы одинаково. Тем не менее два помещения разделяют стеклянные раздвижные перегородки, находящиеся за диваном. Кухня, выстроенная линейно, вмещает в себя всю необходимую бытовую технику,

В процессе перепланировки маленькую темную прихожую увеличили, сделав большой проем в гостиную зону и установив шкаф с раздвижными зеркальными дверцами. При входе открывается вид на два светлых помещения — гостиную и спальню. Стены оттенка теплого графита обрамляет широкий белый напольный и потолочный плинтус



Для оформления стен кухни и спальни выбран молочно-бирюзовый оттенок. Люстра в классическом исполнении и белая кровать в стиле прованс создают атмосферу комфорта. Высокий потолок и лепнина подчеркивают принадлежность дома к архитектуре сталинской эпохи.

Необычное решение для ванной комнаты — небольшая ступенька при входе

что стало возможным благодаря устройству ниши: со стороны кухни в ней размещен двухкамерный холодильник, со стороны ванной — стиральная машина.

Для спальни отвели самую большую комнату — изначально она выполняла роль общего помещения. Люстра и овальное зеркало в резной деревянной раме под стать изящному туалетному столику с пуфом придают пространству классические черты.

В ходе перепланировки проход на кухню сделали через гостиную, в результате ванную и туалет удалось разъединить и увеличить их площадь. В ванной установлены душевая кабина и большая раковина. Техническая зона со стиральной машиной, бойлером и полками для хозяйственных принадлежностей скрыта.

Пол и стены облицованы темно-серой с серебристым отливом крупноформатной плиткой из керамогранита, имитирующего природный камень.

Автор проекта удачно сочетала два стиля — классику и прованс. Лепной декор из натурального гипса, белая мебель, дубовый паркет, однотонные стены комнат цвета талого снега с голубым оттенком, керамогранит в прихожей и санузле — в итоге получилась стилистически выдержанная светлая квартира без маленьких, неиспользуемых помещений. В ее интерьер можно внести новое настроение, изменив цветовые акценты с помощью текстиля на окнах и подушках. Для картин применили профессиональную галерейную систему подвесов, чтобы периодически обновлять экспозицию. 🏠

